

Prosjektplan for Mattilsynets regulatoriske sandkasse

- prosjekt «Dypdrift»

Prosjektets omfang

Mattilsynet har opprettet en regulatorisk sandkasse på fiskehelse og fiskevelferd i Mattilsynets region Sør og Vest. Dette skal være et kontrollert testmiljø for virksomheter som vil ta i bruk nye teknologier innen akvakulturnæringen under oppfølging av Mattilsynet. Lerøy Vest og Sjøtroll Havbruk (heretter kalt Lerøy Sjøtroll) søkte opptak i sandkassen 1.februar 2023 og prosjektet ble tatt opp i Mattilsynets regulatoriske sandkasse 28.april 2023.

Formålet med å ta i bruk nedsenkbare merder er å forbedre fiskehelsen og fiskevelferd ved å unngå lusepåslag. Ved å unngå lusepåslag unngår man også å behandle fisk mot lakselus. Ved å unngå behandling unngår man også behandlingsrelatert dødelighet og sykdomsutfordringer som kan oppstå i etterkant som en direkte eller indirekte konsekvens av behandlingen. For å lykkes med målsetningen er det avgjørende at notposen med fisk kun heves dersom det er absolutt nødvendig. Det er også helt avgjørende at man er i stand til å bevise at fisken har en god fiskehelse og velferd under produksjonen.

Eier av prosjektet i Lerøy Sjøtroll, og kontaktperson for Mattilsynet gjennom prosjektet, er Fiskehelsesjef og veterinær Magnus Kjellstad Lian. Prosjektgruppen er beskrevet senere i dokumentet. Andre ressurser i Lerøy Sjøtroll sin for eksempel produksjonssjef biologi og produksjonssjef drift Hildebjørg Åsvang, samt øvrig personell som innehar stilling som f.eks. regionleder, driftsleder og teamansvarlig.

Samtidig som prosjektet i sandkassen planlegges og gjennomføres vil det parallelt foregå andre prosjekt som vil støtte opp om valg av teknologi, drift, bemanning etc. Prosjektet i sandkassen vil omhandle biologi, fiskehelse og fiskevelferd på to lokaliteter.

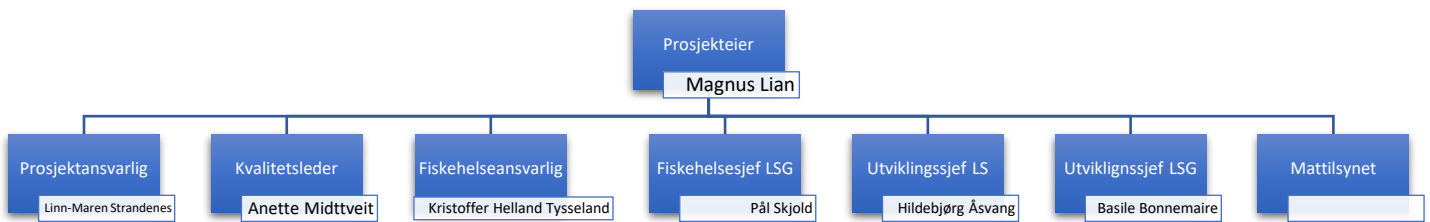
Prosjektet utfordrer etablerte rutiner for drift av akvakulturanlegg. Selskapet er ansvarlig for å drive forsvarlig og følge gjeldene regelverk. Ved å delta i Sandkassen ønsker Lerøy Sjøtroll en løpende dialog med myndighetene når Lerøy Sjøtroll tar i bruk den nye teknologien. Teknologien har potensiale for å løse store utfordringer som næringen står ovenfor. Ved å delta i sandkassen får vi drøfte mulighetene som ligger innenfor rammene til gjeldene regelverk, med faste kontaktpersoner som er kjent med konseptet. Målet er å redusere håndtering av fisken til et minimum, noe som innebærer andre måter å drive tilsyn med fiskehelse og fiskevelferd enn ved tradisjonell drift, både av internt driftspersonell og fiskehelse, men også for myndigheter ved eventuelle tilsyn.

Prosjektet i Mattilsynet sin regulatoriske sandkasse har en varighet fra dags dato til fisken på lokalitet er slaktet og kvalitetsvurdert, samt at det foreligger en sluttrapport som omhandler relevante tema innen fiskehelse og fiskevelferd for fisken gjennom produksjonen.

Teknologien

Teknologien er utprøvd av andre oppdrettsaktører, også i forbindelse med utviklingstillatelser. Dypdrift er en ny type drift for Lerøy Sjøtroll, og første gang konseptet tas i bruk kommersielt i produksjonsfase på Vestlandet. Konseptet har en tradisjonell flytekrage som ligger i overflaten. Notposen har påmontert et nottak med en luftkuppel og henger i opphengstau under flytekragen. Notposen kan vinsjes opp og ned og vil dermed kunne plasseres på gunstig dyp i forhold til valgte parameter. Fisken får tilgang på luft og fôr gjennom luftkuppelen som står midt i nottaket. Dødfisk tas opp ved bruk av lift-up. Merden utstyres med sensorer for overvåkning av miljø og fisken.

Prosjektgruppe - roller og myndighet



Prosjekteier ved fiskehelsesjef Magnus Lian har ansvar for selskapets overordnede fiskehelse- og fiskevelferdsplan og strategi. Skal tilrettelegge for forsvarlig fiskehelsepraksis, herunder prosedyrer som relateres til fiskehelseavdelingens ansvarsområde. Er prosjektets kontaktperson for Mattilsynet. Har hovedansvar for å sikre framdrift i prosjektet.

Prosjektansvarlig ved fiskehelsekoordinator Linn-Maren Strandenes har det operative ansvaret for prosjektet. Prosjektansvarlig er sammen med prosjekteier ansvarlig for å sikre framdrift. Har det operative ansvaret for å rapportere til Mattilsynet om hendelser som har medført alvorlige velferdsmessige konsekvenser for fisken, herunder sykdom, skade eller svikt. Har ansvaret for å overvåke fiskevelferd og fiskehelse i dypdrift sammen med fiskehelseansvarlig og rapporterer til prosjekteier.

Fiskehelseansvarlig på lokalitet, ved Kristoffer Helland Tysseland, har ansvar for løpende helse- og velferdsvurdering og eventuell medisinsk behandling av fisk på lokalitet. Rapporterer til prosjektansvarlig.

Fiskehelsesjef i LSG, Pål Skjold, har ansvar for å sikre læring og erfaringsoverføring mellom ulike selskap i Lerøy Seafood Group som omhandler dypdrift.

Teknisk oppfølging ved utviklingssjef Hildebjørg Åsvang og Basile Bonnemaire, skal blant annet sørge for å ha all nødvendig kompetanse og ressurser som trengs for å gjennomføre prosjektet i Lerøy Sjøtroll, og er teknisk ansvarlig i prosjektet.

Kvalitet ved Anette Midttveit har det overordnede ansvaret for internkontroll i selskapet. Vil bistå ved utarbeiding av relevante risikanalyser, risikovurderinger og prosedyrer.

Mattilsynet vil hjelpe virksomhetene å få avklaring på hvilke tillatelser som kreves fra Mattilsynet, hvilke rammer som ligger fast i regelverket, og hvilket handlingsrom som finnes innenfor disse rammene. Enkelte lover og regler, som f.eks. dyrevelferdsloven, har ikke mulighet for dispensasjon. Også internasjonale avtaler som EØS-avtalen ligger fast. Det kan imidlertid ligge et handlingsrom i fortolkningen av dette regelverket. I andre deler av regelverket kan Mattilsynet være mer fleksible og vurdere ulike løsninger.

Kommunikasjon i prosjektgruppen

Mattilsynets kontaktpunkt i Lerøy er prosjekteier Magnus Lian. Det blir satt opp 4 faste møter med prosjektgruppen.

Øvrig personell i produksjonen blir svært viktige ressurser som rapporterer iht til etablerte rutiner i selskapet, og til prosjekteier. Teamansvarlig på lokalitet rapporterer til driftsleder som rapporterer til regionleder. Regionleder rapporterer til produksjonssjef biologi og evt. produksjonsleder drift. Status for fisk på lokalitet blir deretter gjennomgått i faste møter med ledergruppe hver uke, hvor prosjekteier deltar.

Foreløpig agenda kick-off

Det er planlagt en kick-off hvor følgende blir presentert. Agenda på første møte vil som minimum omhandle hvordan bedriften ivaretar risikobaserte- og forsvarlige fiskehelsetilsyn og oppfyller krav i akvakulturdriftforskriften og kontrollområdeforskriften. Presentasjon av videre planer for nedsenkbare merder.

- risikovurderinger, prosedyrer, biosikkerhetsplan og andre dokument og forberedelser som er relevant for fiskehelse og fiskevelferd.
- en tentativ plan for videre utvikling og strategi for V24 og avklaringer rundt f.eks. produksjon av regnbueørret i nedsenkbare merder relatert til §8 i dyrevelferdsloven og §20 i akvakulturdriftforskriften.

- Hvordan har, og vil, Mattilsynet gjennomføre tilsyn av fisk i nedsenkbare merder
- Hva er en «vesentlig endring» sett fra Mattilsynets ståsted – presenterer regelverk ift endring av teknologi på lokalitet
- Lerøy og Mattilsynet – Workshop – forventninger til prosjektet og eventuelle utfordringer knyttet til gjeldene regelverk.

Foreløpig agenda for 2 workshops

Agenda for workshop vil avhenge av hvilke utfordringer som bedriften og Mattilsynet står ovenfor.

I første workshop vil tilbakemelding fra kick-off følges opp, status på drift og resultat gjennomgås, samt drøfte eventuelle problemstillinger som oppstår. Den andre workshopen vil adressere tilbakemeldinger og oppfølgingspunkt fra første workshop.

Foreløpig agenda oppsummeringsmøte

Under det siste møte presenteres en sluttrapport fra prosjektet utarbeidet av Lerøy. Herunder gjennomgang av resultat samt en oppsummering av eventuelle utfordringer med regelverket pr i dag og hvordan det løses.

Kvalitetsstyringsplan

Det skal utformes en risikohåndteringsplan og beredskapsplan som er en sammenfatning av tiltak som kan redusere risiko for dårlig fiskehelse og fiskevelferd.

Det skal utarbeides en risikovurdering som inkluderer analyse og barrierer eller tiltak for alle operasjoner som medfører risiko for dårlig fiskehelse og fiskevelferd. Risikovurderingen skal tas hensyn til ved utarbeiding av prosedyrer. Eksempler på dette kan være prosedyrer som omhandler daglig drift, rutiner for å ivareta risikobasert helsekontroll, senking av merd, sikre adekvat fylling av luftkuppel, evt behandling av fisk eller levering av fisk til slak.

Planleggingsfase

Innledningsvis er det gjennomgått dokumentasjon på metoden, der det er konkludert med at teknologi er dokumentert fiskevelferdsmessig forsvarlig, og oppfyller dermed dyrevelferdsloven §8. I planleggingsfase skal man sikre at nødvendige prosedyrer og rutiner er på plass før utsett. Prosedyrer vil endres/utvikles i tråd med økt kunnskap og erfaring med driftsformen for å sikre kontinuerlig forbedring.

Milepælsliste

Etter hver milepæl vil Lerøy Sjøtroll ha interne møter hvor prosessen evalueres og sikre at dette dokumenteres. Forbedringsforslag, endring i rutiner skal være fast i møteagenda.

Milepæl	Når	Vurdering/evaluering
Risikovurderinger fullført	Uke 40	Antall fullført, tiltak, barrierer, redusere risiko
Prosedyrer og beredskapsplan fullført	Uke 40	Basert på risikovurdering
Klargjøring lokalitet	Uke 41	Alt nødvendig utstyr, sensorer, kamerateknologi, liftup system, lys, vinsjer etc er operativt og testet.
Test av utstyr – 1 merd	Uke 32	Heving og senking av merd, måling av krefter på utvalgte deler av konstruksjonen, stabilitet av flytekrage og luftkuppel, størrelse på luftlomme, test av utføringsenhet, test av Lift Up
Kick off prosjekt – presentasjon av arbeid – Lerøy og Mattilsynet	Uke 48	Følger regelverk og opprettholder forsvarlig drift.
Utsett av fisk	Uke 42	Utsettkonstrull, oppførsel, akutt dødelighet
Nedsenking	Uke 42	Adferd underveis og i etterkant skal være innenfor akseptable rammer av hensyn til fiskevelferd.
Daglig drift inkl helseoppfølging	Fra og med uke 42	Tilfredsstillende overvåking av fiskehelse og fiskevelferd

Månedlig møter for evt tilpasninger og revidering av prosedyrer	Fra og med uke 42	Erfaringsbasert
Slakt	Vinter 24/25	Levering/uttak og kvalitet
Sluttrapport	Ferdig etter slakt. Etter hver milepæl fra utsett av fisk	Oppsummering av produksjonen med tanke på fiskevelferd og fiskehelse. Inkludert informasjon fra settefiskefase

Resultatmål

Sandkasse prosjektet

- God samhandling med Mattilsynet om regulatoriske spørsmål knyttet til dypdrift
 - Herunder at drift og fordelene med dypdrift (se biologiske resultatmål) kan realiseres innenfor gjeldene regelverk, under produksjonsbetingelser på Vestlandet.
- Minimum 3 evalueringsmøter av prosjektet etter utsett av fisk

Biologiske resultatmål

- Andel tid nedsenket av total produksjonstid er så høy som mulig – beste scenario kun ved utsett og levering av slakt.
- Total dødelighet under 11% (ca 50% under gjennomsnitt for område)
- Antall behandlinger er 0
- Biologisk førfaktor er > 1,2

Vedlegg - tidsplan for prosjektet, oppdateres og er til intern bruk

"Dypdrift" i MTs regulatoriske sandkasse

Velg en periode som skal utheves til høyre. En forklaring beskriver følgende diagram.

Periodeuthevet 1

 Planlagt varighet
 Faktisk start
 % fullført
 Faktisk (utover planen)
 % fullført (utover planen)

HOVEDAKTIVITET	PLANLAGT T START	PLANLAGT T VARIGHET	FAKTISK START	FAKTISK VARIGHET	PROSENT FULLFØRT	PERIODER	
						1	2 3 4 5 6 7 8 9 10 11 12 13 14 15 16 17 18 19 20 21 22 23 24 25 26 27 28 29 30 31 32 33 34 35 36 37 38 39 40 41 42 43 44 45 46 47 48 49 50 51
Planleggingsfase					0 %		
Søknad MT	4				0 %		
Prosjektplan MT	24				0 %		
Gjennomgang dokumentasjon	1				0 %		
Valg av egnet lokalitet (fullført tidligere)	1				0 %		
Etablere prosjektgruppe	25				0 %		
Risikovurdering fiskevelferd lokalitet	26				0 %		
Risikovurdering fiskevelferd teknologi	26				0 %		
Risikovurdering fiskevelferd drift	26				0 %		
Prosedyrer drift	30				0 %		
Prosedyre fiskehelseoppfølging	30				0 %		
Utsettskontroll - fiskehelse	41				0 %		
Beredskapsplan - sjekk opp	30				0 %		
Prosedyre senking og heving	30				0 %		
Biosikkerhetsplan - revider	30				0 %		
Prosedyre behandling	0				0 %		
Opplæring av lokalitetspersonale	32				0 %		
Klagjøring av lokalitet	32				0 %		
Kick off - MT og Lerøy	42				0 %		
Gjennomføringsfase					0 %		
Test av utstyr	32				0 %		
Utsett fisk	41				0 %		
Nedsenking	41				0 %		
Evalueringsmøte - utsett av fisk og nedsenking	42				0 %		
Daglig drift	41				0 %		
Overvåking	41				0 %		
Fiskehelsetilsyn	41				0 %		
Evalueringsmøte - 1 måned drift	45				0 %		
Evalueringsmøte - prosjektgruppen	46				0 %		
Evalueringsmøte - 2 måneder drift	49				0 %		

"Dyprift" i MTs regulatoriske sandkasse

Velg en periode som skal utheves til høyre. En forklaring beskriver følgende diagram.

Periodeuthevet 1 Planlagt varighet Faktisk start % fullført Faktisk (utover planen) % fullført (utover planen)

