

Forvekslingsmuligheter

Lys ringrâte på potet kan forveksles med angrep av stengelrâte, bløtrâte eller mørk ringrâte (se egen infofolder om mørk ringrâte), som er andre bakteriesjukdommer på potet.

Vertplanter

Eneste kjente, naturlige vertplante er potet. Eggplante og tomat kan smittes kunstig.

Utbredelse

Lys ringrâte har vært kjent i Norge siden 1964, og er nå påvist de fleste steder av landet. Den finnes også i de øvrige nordiske landene, og i mange andre land. Hvert år blir alle partier av sertifiserte settepoteter analysert for latent smitte både av lys og mørk ringrâte.

Forebyggende tiltak

- Bruk bare sertifiserte settepoteter
- Rengjør og desinfiser regelmessig alt utstyr som brukes i potetdyrkingen.
- Bruk ikke redskaper og maskiner som har vært benyttet i villahager

Meldeplikt

Matloven og forskrift om planter og tiltak mot planteskadegjørere pålegger eier eller bruker av eiendom straks å melde fra til Mattilsynet om kjennskap til, eller mistanke om, angrep av lys ringrâte på potet (*Clavibacter michiganensis* subsp. *sepedonicus*).

Tiltak ved funn

Ved utbrudd av lys ringrâte kan Mattilsynet pålegge tiltak for å bekjempe og hindre videre spredning. Slike tiltak kan være:

- **Destruksjon av planter og knoller som er smittet**
- **Forbud mot maskinsamarbeid med bruk som ikke er smittet**
- **Krav om bruk av sertifiserte settepoteter**
- **Rengjøring og desinfeksjon av redskap, maskiner, kasser og lagre som har vært i kontakt med et smittet potetparti**

Forsidebilde: Kraftig angrep av lys ringrâte.

Utgiver: Mattilsynet i samarbeid med Bioforsk Plantehelsetse

Redaktører: Arild Sletten og Kari Romstad

Tekst: Arild Sletten, Bioforsk Plantehelsetse

Foto: Juliana Perminow og A. Sletten

Design: Gnizt as

Desember 2005

Nærmere opplysninger kan du få hos:

Mattilsynet, Nasjonalt senter for planter og vegetabilsk mat, Moerveien 12, 1430 Ås

tlf 64 94 44 00, www.mattilsynet.no

Bioforsk Plantehelsetse, Høgskolevn. 7, tlf 64 94 94 00, 1432 Ås, www.bioforsk.no



Lys ringrâte på potet

Statens tilsyn for planter, fisk, dyr og næringsmidler

Mattilsynet



Karanteneskadegjørere er planteskadegjørere som omfattes av Matlovens forskrift om planter og tiltak mot planteskadegjørere.

De er vanskelige å bekjempe, og kan føre til økt bruk av plantevernmidler og reduserte muligheter for eksport av plantemateriale.



Kraftig utviklet angrep av lys ringråte.

Lys ringråte på potet

Lys ringråte er en farlig bakteriesjukdom på potet. Den er forårsaket av karanteneskadegjøreren *Clavibacter michiganensis* subsp. *sepedonicus*.

Kraftige angrep kan gi betydelig avlingsreduksjon.

Angrep kan vise seg ved:

- Råtne knoller
- Råte i knollens ledningsvev, synlig ved gjennomskjæring av knoller
- Smøraktig masse som tyter ut fra snittflaten når en knoll gjennomskjæres
- Unormal visning av potetris

Symptomer

Angrep av lys ringråte fører til at plantens ledningsvev blir ødelagt og tilstoppet slik at riset visner, og det blir en lyst brunfarget, ringformet råte i knollene. Symptomene viser seg som regel på sensommeren og

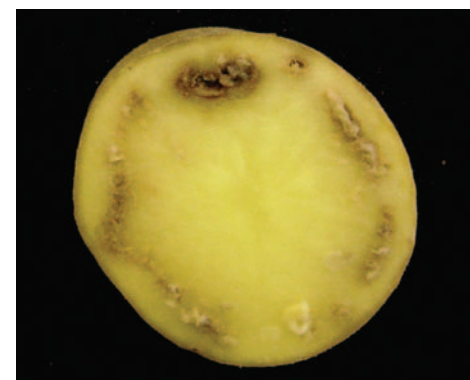
utover høsten. Visning av riset kan da bli synlig i varmt og tørt vær, men dette kan lett forveksles med annen visning som skyldes tørke, frost eller angrep av stengelråte eller tørråte. I Norge er det sjelden å finne

symptomer på lys ringråte på riset. Skjærer man gjennom angrepne knoller vil man kunne se at ledningsvevet, som ligger litt innenfor skallet, er mer eller mindre sterkt gulfarget, og det virker glassaktig. Klemmer man på knollen vil det fra snittflaten tyte ut en smøraktig, bløt masse. Etterhvert vil fargen på råten bli mer gulbrun og svart, og til slutt kan det meste av knollens indre være en eneste bløt masse. Som regel vil råten da være synlig fra utsiden av knollen. Råten starter ved knollens navleende. Start derfor gjennomskjæringen fra den enden av knollen når man har mistanke om angrep. Råten kan omfatte hele ledningsvevet, eller bare deler av dette, noe som viser seg ved en mer eller mindre tydelig ringformet råte.

Lys ringråte kan være til stede i planten uten at dette fører til synlig råte eller visning. Slik latent smitte kan bare påvises i et spesiallaboratorium. Latent smitte kan være til stede i et potetparti i mange år før det slår ut i synlig råte.

Biologi og spredning

Den viktigste spredning av lys ringråte skjer ved at knoller med smitte blir brukt som settepoteter. Brukes sterkt angrepne



Lys ringråte i tidlig utviklingsstadium.

knoller som settepotet, vil de ikke spire. Knoller som er svakt angrepet, eller som bare har latent smitte, kan derimot spire og utvikle seg normalt.

Knoller med råte går lett i stykker ved opp-tak, sortering, lagring og setting. Råtne knoller inneholder store mengder bakterier, som vil kunne smitte friske knoller som de kommer i kontakt med. Rester av råtne knoller som blir liggende igjen på overflater av maskiner og utstyr som brukes i potetdyrkingen, vil være smittefarlig i minst ett år selv om det tørker inn og blir utsatt for en svært kald vinter.

Lys ringråte kan overleve i risrester og knoller som blir liggende i jorda i ett års tid under våre klimatiske forhold. Etter to år vil alle slike rester være borte, og det er ikke lenger fare for smitte. Det forutsettes da at overliggende, oppspirende knoller lukes bort hvert år. Lys ringråte kan overleve bare noen få dager fritt i jord og vann.

Spredning av lys ringråte i åkeren under veksttiden vil bare i begrenset omfang skje mellom naboplanter.

Lys ringråte.